

Elämyksiä



Maalahdessa

Kesällä 2007

- ruokaa



ja kulttuuria

Tervetuloa Maalahteen

Maalahti toivottaa kaikki tervetulleiksi viettämään viihtyisää kesäpäivää kulttuurin ja mielenkiintoisten elämysten sekä tietysti hyvän ruoan parissa. Kunnan vapaa-aika- ja kulttuurilautakunta on yhdessä paikallisten yhdistysten ja yrittäjien kanssa koonnut esitteen Maalahden kulttuuritarjonnasta kesällä 2007. Maalahti on laajalti tunnettu mm. rikkaasta kulttuuritarjonnastaan. Haluammekin toivottaa sekä yksittäiset vierailijat että ryhmät tervetulleeksi kuntaamme.

Tästä esitteestä löytyvät kunnan museoyhdistysten, kesäteatterin, gallerioiden, näyttelyiden, erikoisliikkeiden ja kirkkojen lyhyet esittelyt, aukioloajat ja yhteystiedot. Esitteen viimeisellä aukeamalla on lisäksi tapahtumakalenteri ja takakannessa kartta, johon tapahtumapaikat on merkitty.

Jos haluat opastusta Maalahdessa, Petolahdessa tai Bergössä, voit ottaa yhteyttä Maaret Väglundiin 050 533 1396. Lisätietoa opastuksista eri käyntikohteissa saat kohteiden yhteyshenkilöiltä.

Maalahden kunta toivottaa kaikki tervetulleiksi!

Maalahdessa voit tutustua kauniiseen kulttuurimaisemaan, kehittyneeseen kyläkeskukseen kattavine palveluineen, ranta-alueiden viehättäviin näköaloihin ja Bergön saaristoon, jonne pääsee lossilla. Maalahti on mainio paikka ihmisläheisine palveluineen!

Maalahti on noin 5 500 asukkaan kaksikielinen kunta, jonka asukkaista 89 % on ruotsinkielisiä. Suositujia vierailukohteita ovat mm. Åminne folkpark kesäravintoloihin ja kesätansseihin sekä Merenkurkun venemuseo, jossa on Pohjoismaiden laajin talonpoikaisvenien kokoelma. Maalahti on kesäaikaan positiivinen ja pirteä saaristokunta.

Tervetuloa Maalahteen!
Kunnanjohtaja Anna-Lena Palomäki



Åminne

Maalahden Limppu

Maalahden vierailulla pitää ehdottomasti pistäytyä kauppaan ja ostaa tuliaisiksi perinteinen Maalahden Limppu.

Limpputie 1, Maalahti
puh. 06-365 1301, 06-365 1906



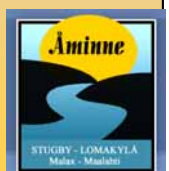
www.maalahdenlimppu.fi

Åminnen lomakylä

Merenrannassa sijaitseva erinomainen majoitusvaihtoehto. Meillä on parvimökkejä ja tavallisia mökkejä sekä telta- ja asuntovaunupaikkoja. Palveluihimme kuuluvat myös kahvila, jossa A-oikeudet, ravintolakota 30 hengelle, grillauskoikat, rantasauna ja savusauna sekä tietysti pesu- ja keittomahdollisuudet. Sijainti vain pari sataa metriä Åminne Folkparkista.

Åminnentie 409, Maalahti
puh. 06-365 1135

www.aminnestugby.com



Åminne

Åminne Folkpark

Åminne Folkpark on vuosien varrella vakiinnuttanut asemansa yhtenä Pohjanmaan suosituimpana kesätapahtumien järjestäjänä. Kesäravintolamme maine kasvaa vuosi vuodelta. Aivan ravintolan vieressä on korkealaatuinen 18-reikäinen minigolfrata ja uimarannan näet suoraan terassilta.

Ravintolassa on tilat 100 ruokavieraalle ja Logg-Inn tilassa lisätilat noin 60 vieraalle. Paviljonki soveltuu hyvin 100–600 hengen tilaisuuksiin.



Ulkolava on viime vuosina ollut tiuhaan käytössä mm. yhteislaulutapahtuma Fångad av en sångin ansiosta. Tapahtuma televisioidaan ja esitetään FST5 ja YLE -kanavilla. Suosittu yhteislaulutapahtuma järjestetään Åminnessä tänä vuonna jo kolmatta kertaa peräkkäin. Katso tapahtumakalenteri!

Kesäravintolan aukioloajat:

Toukokuussa pe 17–22, la 12–22, su 12–20
Kesäkuussa ma–pe 17–22, la 12–23, su 12–20
Juhannuksesta alkaen joka päivä 12–22 (23)
Elokuussa ke–pe 17–22, la 12–23, su 12–20
Syyskuussa pe 17–22, la 12–22, su 12–20

Lisätiedot ja varaukset
puh. 06-365 1251 tai
050 544 4880

Paviljongintie 21, Åminne

www.aminnefolkpark.net

Merenskurkun venemuseo

Merenskurkun venemuseossa on esillä 74 venettä, 68 venemoottoria ja noin 2 300 muuta veneisiin, kalastukseen, hylkeenpyyntiin, uittoon ja saaristolaiselämään liittyvää esinettä Pohjanmaan alueelta. Museo on kokoelmineen Suomen suurin venemuseo. Nähtävää on 10 eri rakennuksessa. Kaikki veneet ovat puuveneitä vuosilta 1850 (1820)–1993. Harvinaisuuksien joukkoon kuuluvat esim. Paul Stoorsin Malaxjulla 1820-luvulta, Larsmo lillbåten vuodelta 1850, Zacharias Topeliuksen julla "Gröngölingen" 1870-luvulta, Tomas Fellmanin mahonkivene "Felicia" vuodelta 1971 sekä Gösta Ågrenin Maxmojulla "Älvan" vuodelta 1993.

Museolla on myös erilliset näyttelyt Pohjanlahden hylkeenpyynnistä, silakanpyynnistä ja veneenrakennuksesta. Esillä on lisäksi SLS:n kansankulttuuriarkistosta saadut 118 vanhaa kuvaa ja 57 piirrosta ruotsinkielisen Pohjanmaan veneistä ja veneenrakennuksesta 1920- ja 1930-luvuilta.

Museoalueella on myös alkuperäisesti sisustettu kalastajamökki sekä jatulintarha eli kivilabyrintti. Sisustamme nyt uittohämpää ja myös uusi näyttelyhalli on parhaillaan rakenteilla (2007). **Veneen päivä** järjestetään 16.6. klo 13–18.

Avoinna: 26.6.–5.8. klo 13–18. Maanantaisin suljettu. Ryhmille järjestetään opastuksia sopimuksen mukaan myös muina aikoina.

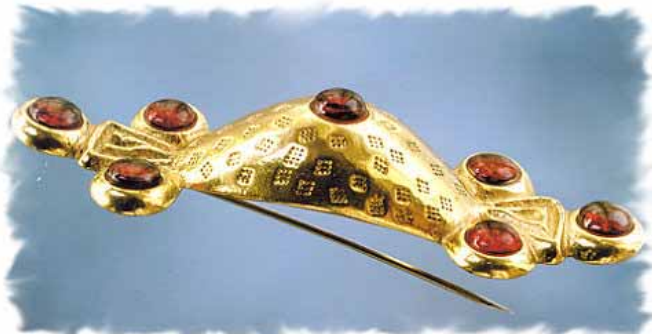
Puh. 06-365 1933 (venemuseo), 0500 362 378,

Åminnentie 433, Maalahti

<http://museum.malax.fi>



Yttermalax



Malax museiförening rf

Museoyhdistys hoitaa Brinkenin kotiseutumuseota, Merenkurkun venemuseota, pitäjänmakasiinia (Sockenmagasinet), Rautakaudenpolkua ja Karjamajapolkua.



Brikenin museon alueella on 20 rakennusta.

Orren talo on vuonna 1879 rakennettu aito maalaistalo, joka muodostaa ainutlaatuisen kokonaisuuden: maatalon esineet ja ulkorakennus ovat säilyneet alkuperäisessä ympäristössään ja Orren perheen 100-vuotias puutarha on restauroitu entiselleen. Ulkorakennuksessa on Tori ja Puutarha -näyttely. **Tufvasin talo** on puolestaan 1800-luvun alkupuolelta, ja siellä voi tutustua kahteen näyttelyyn, "Vaatteita lapsille ja aikuisille" sekä "Muinaisaika Maalahdessa". Karjamaja aittoineen ja navettoineen kertoo pitäjässä kauan jatkuneesta karjanhoidosta. Uudessa arkistossa säilytetään museon mittavaa tekstiilikokoelmaa, valokuvia ja asiakirjoja. Malm-Kaalas mökissä on vastaanotto, kahvila ja wc.

Avoinna 26.6.–5.8. ke–su klo 13–18. Museotie 13, puh. 06-365 1913 museo, 0500 362 378



Rautakaudenpolku sijaitsee arkeologisesti kiinnostavalla alueella Storsjön Nissashaganissa. Polun varrella on noin 40 muinaishautaa, 6 uhrikiveä, vanha kivitie ja asuinpaikkoja sekä monia erilaisia kasveja. Suurimmassa uhrikivessä on 50 koloa. Siitepölydiagrammi osoittaa, että paikalla on ollut ihmisasutusta jo 200–800 jKr. Esinelöydöt on ajoitettu kansainvaellus- ja merovingiaikaan 400–800 jKr. Kaivauksien yhteydessä vuonna 1983 löydettiin myös hieno Maalahdensolki, joka on ajoitettu historiallisesti kansainvaellusaikaan. Karjamajasta löydettyä tietoa alueesta, ja myöhemmin navetaksi muutetussa vanhasa ladossa on näytteillä maataloustyövälineitä. Polku on noin 1 800 metriä pitkä ja merkitty selvästi maastoon. Voit kulkea vaihtoehtoisesti myös lyhyemmän 800 metrin reitin. Lähtöpiste osoitteessa Storsjövägen 443.

Klockarbackenin **pitäjänmakasiini**, **Sockenmagasinet**, rakennettiin vuonna 1754 ja se on todennäköisesti kunnan vanhin rakennus. Talonpoikien ylijäämävilja varastoitii tähän makasiiniin, josta maalahtelaisten käyttivät nimeä **Kruunbåode**. Vuonna 1990 Över- ja Yttermalaxin alueiden jakokunta luovutti makasiinin museoyhdistykselle. Osoite Oikotie 169.

Karjamajapolku sijaitsee Övermalaxissa Molapneen alueella. Polun lähtöpisteessä on infolaatikko, josta voit ottaa esitteen ja polun varrella on opasteita, joista selviää, missä alueen 15 karjamajaa ennen sijaitivat. Polku on auki toukokuusta syyskuuhun.

<http://museum.malax.fi/>



Yttermalax

Maalahden kirkko

Jumalanpalvelus sunnuntaisin klo 10.

10.6. Vanhan ajan saarnajumalanpalvelus klo 10

20.6. Camilla ja Peter Brunellin konsertti klo 19

5.8. Kaksikielinen jumalanpalvelus klo 10 ja uuden hautausmaan vihkiminen käyttöön. Piispa Gustav Björkstrand.

Ensimmäinen kirkko rakennettiin vuonna 1602 ja Maalahdesta tuli itsenäinen pastoraatti vuonna 1607. Kirkko sijaitsi luultavimmin joen pohjoisrannalla nykyistä pappilaa vastapäätä (C. A. Setterbergin suunnittelema), kuten myös vuonna 1659 rakennettu toinen kirkko. Toinen kirkko purettiin vuonna 1831, ja sen sijainnista on kesästä 1968 asti ollut merkinä pensasaita, yksinkertainen puualttari ja risti. Koko alue kunnostettiin vuonna 1968.

Seurakunnan kolmas eli nykyinen kirkko (C. Bassin suunnittelema) rakennettiin H. Kuorikosken johdolla 1828–29. Vuonna 1832 rakennettu kellotapuli on puolestaan kuuluisan arkkitehdin C. L. Engelin luomus. **Vaivaisukko** tapulin eteläseinällä on Thorsten Lundmarkin vuonna 1990 tekemä kopio alkuperäisestä vaivaisukosta, jonka pirttikyläläinen A. Sten veisti vuonna 1868.

Kirkon kaksi pienintä **kynttiläkruunua** on tehty vuonna 1750. Kuorin lampetit ovat niin ikään 1700-luvulta. **Kultaukset** ovat vöyriäläisen Märten Lassuksen käsialaa. Kuorin nurkassa on harsolla koristellut **sauvat**, joita ennen vanhaan käytettiin hautajaissaattueessa. Alexandra Sältinin maalaama **alttaritaulu** hankittiin vuonna 1881.

J. A. Zachariassenin **urut** vihittiin käyttöön 21.5.2975. Urkuja uusittiin ja laajennettiin kevättalvella 1969. Uruilla, joihin kuuluu myös selkäpillistö, on nykyisin 22 äänikertaa. Urkujen julkisivu on alkuperäinen.

Kellotapulikäytävässä on muisto vanhasta kirkosta, lehterin reunakaide, jossa on **apostolimaalauksia**. Kirkkoherra T. O. Arenius teetti ne omalla kustannuksellaan vuonna 1689. **Hautausmaa** vihittiin käyttöön vuonna 1833. Sodassa kaatuneiden haudoille pystytettiin vuonna 1953 monumentti, johon sisältyy myös osa 1920-luvulla vihitystä muistomerkistä. Vuonna 1929 noin 2 kilometriä kirkon lounaispuolelta Grävnasta otettiin käyttöön uusi hautausmaa, **Marie begravningsplats**, joka kunnostettiin perusteellisesti kesällä 1968.

Avoimena: 1.6.–20.8.2007 klo 10–16.

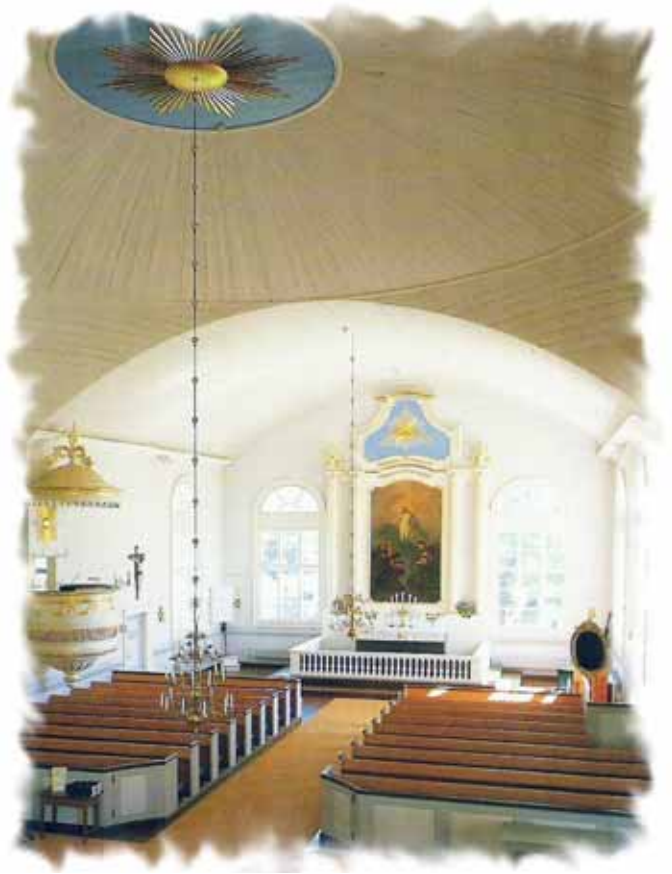
Muut ajat varattavissa kansliasta puh. 06 365 1048

Maalahden Kirkkotie 2, Maalahti

Maalahden kirkkotie 2, Maalahti



www.evl.fi



Yttermalax



Galleria Kultti

- Maalauksia ja veistoksia
- Auki kesäkuukausina arkisin klo 16–18
- Muun ajat sopimuksen mukaan puh. 0500 217 104
- Osoite: Töckmovägen 78, Maalahti

www.malax.org/konst/kultti.htm

MALAKTA Taidepaja

Leikki on vapaaehtoista toimintaa tai puuhailua, jota harjoitetaan tietyissä ajan ja tilan rajoissa vapaaehtoisesti hyväksytyjen mutta ehdottomasti sitovien sääntöjen mukaisesti; leikki on itse tarkoitus ja aiheuttaa jännityksen ja ilon tunnetta sekä tietoisuuden siitä, että on olemassa jotain muutakin kuin todellisuus.

Tarjoamme vieraillemme hyvinvointia, kulttuuria ja elämyksiä!

- energiahoitoja ja perinteisiä kansanparannuskeinoja
- tapahtumia aina musiikista teatteriin
- inspiroivan ympäristön juhlille ja kokouksille
- ruokaa ja juomaa
- meijerisauna
- matkustajakoti

Lisätietoa saat www.malakta.fi, Töckmovägen 48, puh. 050 5875 674 ja 040 581 8642

Tervetuloa!

Toivottavat Maja ja Jukka

Ilmatar

Terveyskeskuksen pihalla oleva kuusimetrisen pronssipatsas "Ilmatar" paljastettiin 23.9.2001. Taiteilija Toivo Kultti sai inspiraation teokseensa Kalevalasta.

Toivo Kultti on syntynyt Tampereella, varttunut Vaasassa ja asunut viimeiset 25 vuotta Maalahdes- sa. Muita Kultin töitä ovat mm. Vaasassa Wasaborgin vieressä sijaitseva yrittäjäpatsas, Korsnäsin rai- vaajapatsas ja Rauman yrittäjäpatsas. Maalahti sai teoksen lahjoituksena Kultilta. Maalahden taidekerho toimi hankkeen vetäjänä.

Yttermalax

Malax hantverksbod käsityöpuoti

- verho- ja sisustuskankaat
- huonekalujen petsaus
- ompelu- ja suunnittelupalvelu
- lahjat ja kodin sisustustavarat

Teollisuustie 2, puh. 06- 365 1340, 050 313 8166



Övermalax

Knösgården

Maatalo Knösgårdenin keltainen ovi on raollaan. Se toivottaa kävijät tervetulleiksi aitoon 1800-luvun ympäristöön. Talo rakennettiin vuonna 1935 ja se on nykyisin Övermalaxin kyläneuvoston (byaråd) omistuksessa.

Paikalliset taiteilijat ja käsityöläiset tuovat joka kesä laadukkaita töitä kävijöiden ihasteltavaksi ja ostettavaksi. Knösgårdenista löydät taidetta aina suurista tauluista pieniin hiiriin ja peikkoihin.

Taide- ja käsityönäyttely on auki kesäkaudella 27.6.–5.8. arkisin klo 14–21 sekä lauantaisin ja sunnuntaisin klo 14–18.

Knöstätet 2, Övermalax. Puh. 050 368 9974

Tervetuloa Knösgårdeniin!

**Övermalax byaråd ja
Maalahden taidekerho**



Petolahti



Petolahden kotiseutumuseo

Petolahden kirkonmäki on viehättävä alue, jolla sijaitsee myös kotiseutumuseo ja mäkitupia.

Museo on auki heinäkuussa tiistaisin klo 17–20 ja tarjoaa eri teemoihin liittyvää ohjelmaa klo 18. Jos haluat vierailla museossa muuna ajankohtana, ota yhteyttä Margareta Björkholmiin, puh. 06-347 0166.

Petalax hembygdsförening rf



Ur Bykiston

Kesäteatterinäytökset "Ur Bykiston XXVI" Petolahden Finnbackalla. Paikka: Arstu gård. Näytelmän teemana on tänä vuonna viinan salakuljetus.

Näytökset: ensi-ilta pe 6.7 klo 19:00, su 8.7 klo 14:00, ti 10.7 klo 19:00, ke 11.7 klo 19:00, pe 13.7 klo 19:00, su 15.7 klo 19:00, ti 17.7 klo 19:00, ke 18.7 klo 19:00 ja pe 20.7 klo 19:00.

Petalax hembygdsförening rf



Petolahden kirkko

Jumalanpalvelus sunnuntaisin klo 10 .

Kirkko rakennettiin vuonna 1805, restauroitiin vuonna 1987 ja sen paanukatto uusittiin vuonna 2004. Alttariasetelma on talonpoikaismaalari Isak "Pyttjon" Österholmin tekemä. Urut Kangasalalta vuodelta 1974, kellotapuli on kaustislaisen Henrik (Heikki) Kuorikosken vuodelta 1832.

Seurakunnasta tuli itsenäinen vuonna 1926 toimittuaan sitä ennen Korsnäsin ja Maalahden kappelina. Vuonna 1906 rakennettu pappila toimii nykyisin seurakuntakotina laajennuksen ja peruskorjauksen jäljiltä. Vaivaisukko on Johan Bergmanin taidonnäyte vuodelta 1860. Kirkon leiripaikka sijaitsee Tiströnskärillä ja siellä järjestetään kesäisin mm. rippileirejä ja lasten leirejä.

Kirkko auki 1.6.–15.8.2007 klo 10–16. Muina aikoina sopimuksen mukaan, puh. 050 583 7353.

Pastorinkanslia avoinna keskiviikkoisin klo 10–12 ja torstaisin klo 15–18. Osoite: Petolahden Kirkkotie 12, puh. 06-347 0274.

petalax.forsamling@evl.fi

www.evl.fi



Petolahti

Annettes serservice ompelupalvelu

Annette ompelee mm. naisten vaatteita, morsiuspukuja ja verhoja. Liikkeessä on myytävänä vaatteita, kankaita ja verhoja. Erikoistuotteita: kankaat tilkkutöihin ja tikkaukseen, morsiuspukukankaat, verhokankaat kaikkien sisustamiseen, naisten vaatteet 30+, koot S-XXXL, 34-52, viktoriaaniset koristeet.
Puh. 06-347 0565, avoinna ma-pe 10-17 ja la 9-13 (lauantait suljettu 23.6.-25.8.), Länsipolku 1, Petolahti.

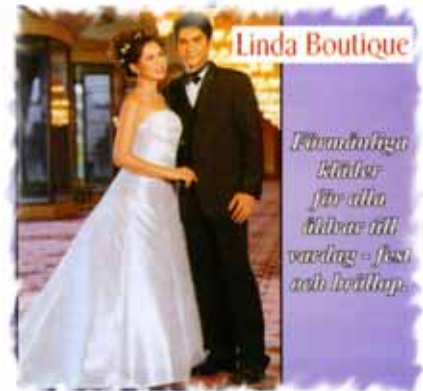
www.annettes-serservice.com



Linda Boutique

Edullisia vaatteita kaiken ikäisille miehille, naisille ja lapsille arkeen ja juhlaan. Myynnissä myös harvinaisia vaatteita, joita ei muualta saa, esim. aidosta thaisilkistä valmistettuja vaatteita.

Liike auki arkisin klo 10-17, la 9-14. Puh. 06-347 0026
Tervetuloa!



Bergö

Wargö Cafébar

Tarjoamme kahvila- ja baaripalveluita kesäisin päivittäin klo 11-23 vanhassa kalasatamassa Bredhällanilla. Talvikaudella toiminta jatkuu nuorisoseurantalolla.

Etukäteisvarauksen tehneille ja ryhmille voimme tarjota toiveiden mukaan esimerkiksi kulttuuri- ja luontopastusta Bergössä Merenkurkun luonnonperintöoppan johdolla. Halutessa mahdollisuus nauttia kevyt saaristolaislounas ja pullakahvit vaikkapa vanhassa venevajassa veden lipiatusta kuunnellen. Kyselyt ja tilaukset: Nina Westman 044 029 0374, Susanne West 050 350 5556.

Tervetuloa Bergön saaristoidylliin!
Lisätietoja Bergön nettisivuilla:

www.bergö.fi tai www.bergö.nu



Stallet Wild West

Ratsastustalli

Wild West järjestää ratsastustunteja ja maastoratsastusta suomenhevosilla. Talli on Suomen ratsastajainliiton hyväksymä harrastetalli. Janette West 050 086 6288

Näe Bergö hevosen selästä!

www.bergö.fi/wildwest



Bergö



Bergön kotiseutumuseo

Klockargården rakennettiin lukkari Johan Munckille vuonna 1856 solmitun sopimuksen mukaan. Suurin osa museon kokoelmista löytyy Klockargårdenista. Myös **torpparintupa** on 1800-luvulta ja sijaitsi alun perin saman tien alkupäässä. Tupa on restauroitu, pieniä kokouksia ja kokoontumisia varten.

Aitta on peräisin 1850-luvulta ja sitä käytettiin lukkarin sopimuksessa mainittuna vilja-aittana. Aitassa on käsitö-, kalastus- ja maanviljelyvälineitä, joita ei tavallisesti pidetä näytteillä. Museoalueelle siirrettiin vuonna 1995 perinteinen **hirsilato**, jossa on olkiruokokatto.

Ulkorakennukset ovat peräisin Johannes Westergårdilta Bredhällanilta. **Huussi** ("hynschon") rakennettiin alunperin 1920-luvun lopulla Jonas ja Sofia Öhmanin mökin viereen Näseen.

Avoinna: keskiviikkoisin 27.6.–22.8. klo 18–20

Puh. 06-343 0183, 06-343 0129 (museo)

Osoite: Hamnfladavägen 36

Bergö Fornminnesförening rf

Bergön kirkko

Jumalanpalvelus sunnuntaisin klo 13.

Vuodelta 1853 peräisin oleva kirkko rakennettiin alun perin rukoushuoneeksi vuonna 1802. Kirkko restauroitiin viimeksi vuonna 2002. Urut J. V. Virtanen 1956, hautausmaan vihki vuonna 1800 Maalahden kirkkohera Simon W. Laurin. Seurakunta itsenäistyi vuonna 1908 toimittuaan sitä ennen Maalahden kappelina aina 1600-luvun puolivälistä asti.

Kirkko avoinna 1.6.–15.8. klo 10–16. Muina aikoina sopimuksen mukaan. Bergön seurakunta, puh. 06-343 0025 tai bergo.forsamling@evl.fi.

www.evl.fi

Sjöbergs stugor mökkejä

Mökkien varustelu: lämmitys, sauna, suihku, wc, keittiö, jääkaappi, mikrouuni, TV ja takka. Mökit ovat savuttomia. Tarjonta: 3 kpl 6-hengen mökkejä, kalastusta, veneen- ja polkupyörän vuokrausta, autopistoke. Bergö fiskehamnsväg, puh. 06-343 0156, 050 552 4296

www.malax.org/turism/sjobergswe

Tapahtumakalenteri

Toukokuu

- 6.5. Tor Lindgårdin urkumusiikkikonsertti Maalahden kirkossa klo 18. Järj. Maalahden seurakunta
6.5. Juhlakonsertti yläasteella (Högstadiet i Petalax).
19.5. Nuorten tanssit Åminnessä:
23.5. Lauluilta Bergö UF:n tiloissa klo 19. Järj. Bergö öråd

Kesäkuu

- 4.6. Vaellus Rautakaudenpolulla klo 18. Järj. Malax museiförening rf.
16.6. Veneen päivä Merenkurkun venemuseossa klo 13–18, Åminne. Järj. Malax museiförening rf.
16.6. Taidekerho avaa saaristoaiheisen taulunäyttelynsä venemuseossa Veneen päivänä. Näyttelyyn voi tutustua koko kesän ajan venemuseon aukioloaikoina.
16.6. Tanssit Åminnessä Lotta Engberg, Berth Idoffsin orkesteri, Scandics. Järj. Åminne Folkpark
20.6. Camilla ja Peter Brunellin konsertti Maalahden kirkossa klo 19. Järj. Maalahden seurakunta
23.6. Tanssit Åminnessä: Roxie ja Dansexpressen
26.6.–30.6. Fångad av en sång -yhteislauluillat Åminnessä. Järj. Åminne Folkpark ja YLE

Heinäkuu

- 1.7. Norra Pörtom Allaktivitetsförening järjestää kotiseutupäivän Norrbackissa Pohjois-Pirttikylässä klo 13. Ruokatarjoilu klo 11.30 alkaen.
1.–31.7. Taide- ja käsityönäyttely sekä myyjäiset Knösgårdenissa klo 14–21. Järj. Övermalax byaråd rf.
3.7. Yhteislauuluilta klo 18, mukana myös vanhoja lauluja. Järj. Petalax hembydsförening
6.7. Ur Bykiston -kesäteatterinäytelmän ensi-ilta klo 19. Järj. Petalax hembygdsf. Muut näyt.: su 8.7. klo 14, ti 10.7. klo 19, ke 11.7. klo 19, pe 13.7. klo 19, su 15.7. klo 19, ti 17.7. klo 19, ke 18.7. klo 19, pe 20.7. klo 19
8.7. Kotiseutupäivä Brinkenin museolla klo 13. Juhlapuhe, musiikkia ja tarjoilua. Järj. Malax museiförening rf.
8.7. Sunnuntaitanssit Åminnessä: Carina Jaarne, Mackez
10.7. Valokuvanäyttely Skäriliv i "Soände" klo 18. Vanhoja kuvia 20–30-luvuilta. Järj. Petalax hembygdsförening
14.7. Kesämarkkinat Bergön kalasatamassa.
15.7. Sunnuntaitanssit Åminnessä, Sten&Stanley, SanMarino
17.7. Perinteisen riukuaidan rakentamista klo 18 Marias stugalla. Järj. Petalax hembygdsförening rf.
21.7. Tanssit Åminnessä: Thorleifs, Langes
22.7. Iltapäivätanssit Åminnessä: Kvevlaxgillet
24.7. "Vanhan ajan puhelin ja posti" – Museo avoinna klo 17–20, ohjelma alkaa klo 18. Tilaisuudessa tarjoilu. Järj. Petalax hembygdsförenin rf.
26.–28.7. Suunnistuskilpailu Kvarckenträffenin 3. osakilpailu Korsbäckissä. Järj. Malax IF, suunnistusjaosto

- 25.7. Heittouistelukilpailu. Järj. Malaxnejdens sportfiskeför.
27.7. Nuorten tanssit Åminnessä, Åminne Strandrock
28.7. Nuorten tanssit Åminnessä, Åminne Strandrock
29.7. Sunnuntaitanssit: Matz Bladhs, Odeos.

Elokuu

- 4.8. Tanssit Åminnessä: Joyride, Nilzons
5.8. Kukkien päivä Brinkenin museossa klo 12–16. Myyjäiset, tarjoilua, kirpputori. Järj. Malax museiförening rf.
5.8. Maalahden seurakunnan 400-vuotisjuhlavuoden juhla. Laajennetun hautausmaan vihkiminen ja patsaan paljastustilaisuus. Piispa Gustav Björkstrand vierailulla.
25.8. Nuorten tanssit Åminnessä, huvilakauden päättäjäiset.
24.–25.8. Bergö Blues&Rock festival. Järj. Bergön matkailunedistämishanke, Bergö UF ja Örådet.

Syyskuu

- 7.9. Koululaisjumalanpalvelus. Teemana kasvatus, opetus ja koulu. Ala-asteen koulut kutsutaan kirkkoon ja virsien merkitystä nostetaan esiin, samoin myös Maalahden 400-vuotista historiaa.
9.9. Euroopan rakennusperintöpäivä pitäjänmakasiinilla klo 13. Järj. Malax museiförening rf.
22.9. Bergön saaristomarkkinat klo 9–15.
30.9. Mikkelinpäivä. Rippikouluun ilmoittautuminen ja vanhan ajan lukukinkerit. Järj. Maalahden seurakunta.

Lokakuu

- 6.10. Seminaari, historiikkitoimikunta
7.10. Kaksikielinen juhla jumalanpalvelus ja kuntajuhla
9.10. Juhlavaltuusto ja onnittelut, juhla kirkonkokous
24.10. Diakoniatyö Maalahdessa ja kansainvälisesti – vapaaehtoista ja aatteellista avustustoimintaa.

Marraskuu

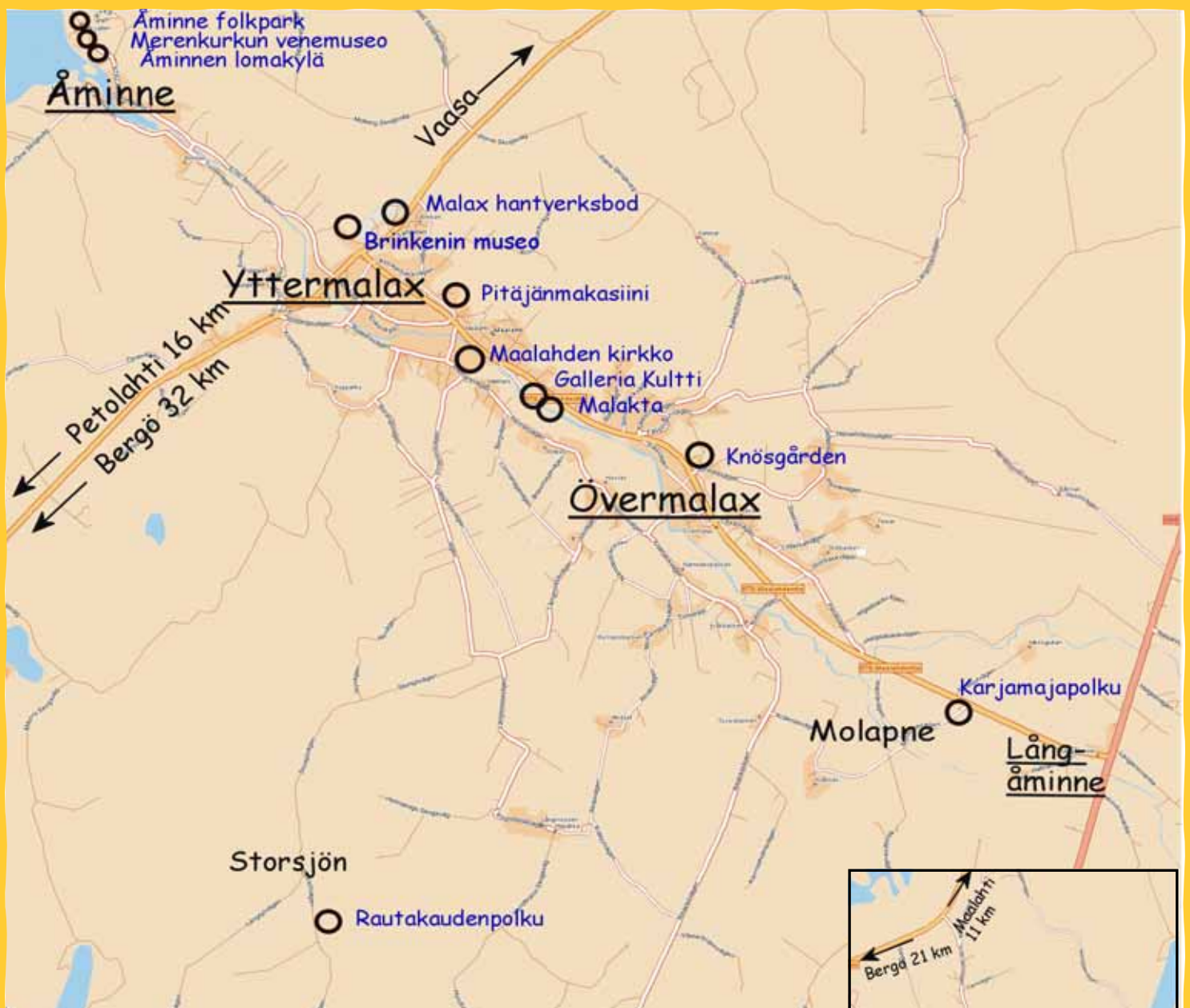
- 10.11. Saaristoseminaari Bergössä, osa 1. Luennoitsijoita Ruotsista ym. Järj. Bergö öråd.
17.11. Kirkkomusiikkia neljältä vuosisadalta Maal. Kirkossa.
24.11. Saaristoseminaari Bergössä, osa 2. Luennoitsijoita Turun saaristosta ym. Järj. Bergö öråd

Joulukuu

- 5.12. Itsenäisyyspäivä juhla Maalahden koulujen 1.–9. luokille, Suomi 90 vuotta. Järj. Maalahden seurakunta
15.12. Kauneimmat joululaulut 400 vuoden ajalta. Järj. Maalahden seurakunta

Lisätietoa tapahtumista Internetissä:

<http://events/malax.fi> tai
www.malax.fi/evenemang-filer/evenemang.htm



Esitteen on koonnut Anders Hendricksson Övermalax byrådetin ja Maalahden taidekerhon pyynnöstä. Sponsori: Aktia Sparbanksstiftelsen i Malax.