

Upplev



Malax

Sommaren 2007

med mat



och kultur

Välkommen till Malax

Malax vill erbjuda alla en trivseldag med kulturella och intressanta upplevelser samt god mat. Fritids- och kulturnämnden i Malax har tillsammans med föreningar och privata arrangörer sammanställt denna broschyr för att presentera Malax kulturutbud sommaren 2007. Malax är vida känt för sitt rika kulturutbud och vi önskar både enskilda och grupper välkomna att bekanta sig med kommunen.

I broschyren finns presenterat museiföreningar, sommartheater, gallerier, utställningar, specialaffärer och kyrkor med kort redogörelse, öppethållningstider och kontaktuppgifter. På nästsista sidan finns en händelsekalender och på sista sidan en karta med de olika platserna inprickade.

Ifall man önskar guidning för Malax, Petalax och Bergö kan man kontakta märkesguiden Bengt Sund 050 313 8677. Ifall man önskar guidning för någon speciell plats kan respektive kontaktperson kontaktas.

Malax kommun hälsar er välkommen!

I Malax kan ni stifta bekantskap med ett vackert kulturlandskap, välutvecklade byacentrum med god service, strandområden med vackra vyer samt skärgårdsdelen Bergö som trafikeras med linjevajerfärja. Malax är en utmärkt plats med människonära service.

Malax kommun är en tvåspråkig kommun med ca 5 550 invånare, varav 89 % är svenskspråkiga. Kända besöksmål är bl a Åminne folkpark med sina somnardanser och sin sommarrestaurang samt Kvarkens båtmuseum med Nordens största samling av allmogebåtar. Malax är sommartid en glad och livlig skärgårdskommun.

Välkommen till Malax!
Kommundirektör Anna-Lena Palomäki



Åminne

Malax Limpan

När ni är i Malax bör ni passa på att sticka er in vid någon av butikerna och köpa er en traditionell Malaxlimpa.

Limpvägen 1, Malax,
tfn 06 365 1301, 06 365 1906



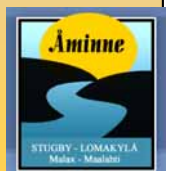
www.maalahdenlimppu.fi

Åminne stugby

Är beläget vid havet och är ett utmärkt alternativ för övernattnig. Vi har loftstugor och vanliga stugor samt tält- och husvagnsplatser. Vi har även ett cafe med A-rättigheter, restaurangkåta för 30 pers., grillkåtor, strandbastu och rökbastu samt tvätt- och kokmöjligheter. Härifrån är det endast ett par hundra meter till Åminne Folkpark.

Åminnevägen 409, Malax,
tfn 06 365 1135

www.aminnestugby.com



Åminne

Åminne Folkpark

Åminne Folkpark har under årens gång etablerat sig som en av Österbottens ledande **nöjesarrangörer**. Vår **sommarrestaurang** blir allt populärare varje säsong. Bredvid restaurangen finns en högklassig 18-håls **minigolfbana** och **simstranden** ser Du från vår terrass.

I **restaurangen** finns plats för ca 100 matgäster, i Logg Inn-utrymmet ca 60. Paviljongen passar bra för tillställningar för 100-600 personer.



Utescenen har de senaste åren varit i användning bl.a. under inspelningarna av allsångsprogrammet **Fångad av en sång**, som sänds i FST5 och YLE. I år ordnas evenemanget i Åminne för tredje året i rad. Se händelsekalendern.

Sommarrestaurangens öppethållningstider:
Maj fr 17-22, lö 12-22 och sö 12-19
Juni må-fr 17-22, lö 12-23 och sö 12-19
Fr.o.m. midsommar alla dagar 12-22 (23)
Augusti on-fr 17-22, lö 12-23 och sö 12-19
Sept. fr 17-22, lö 12-22

Ring 06 365 1215
eller 050 544 4880
för mer information
och bokningar!

Paviljongvägen 21, Åminne

www.aminnefolkpark.net



Kvarkens båtmuseum



Kvarkens båtmuseum har idag 74 båtar, 68 båtmotorer och ca 2300 andra föremål som anknyter till båtar, fiske, säljakt, flottning och skärgårdsliv från landskapet Österbotten. Museet är därmed Finlands största båtmuseum. Presentationen sker i tio byggnader. S.g.s. alla båtar är byggda i trä och är från tiden 1850 (1820) –1993. Paul Stoors Malaxjulla (1820-tal), Larsmo lillbåten 1850, Zacharias Topelius julla "Gröngölingen" 1870-tal, Tomas Fellmans mahognybåt "Felicia" 1971, och Gösta Ågrens Maxmojulle "Älvan" från 1993 är några av rariteterna.

Särskilda utställningar finns om säljakt i Bottniska viken, strömmingsfiske och båtbyggeri. Dessutom finns 118 gamla båtbilder och 57 båtritningar från Folkkultursarkivet utställda. De visar båtar och båtbyggeri i svenska Österbotten på 1920- och -30-talen.

En inredd fiskarstuga och en jungfrudans finns även på området. Ett flottningsskjul inreds och en ny utställningshall uppförs som bäst (2007). **Båtens dag** arrangeras 16.6 kl 13-18.

Öppet: 26.6-5.8 kl 13-18. Måndagar stängt. För grupper ordnas guidning enligt överenskommelse även andra tider.

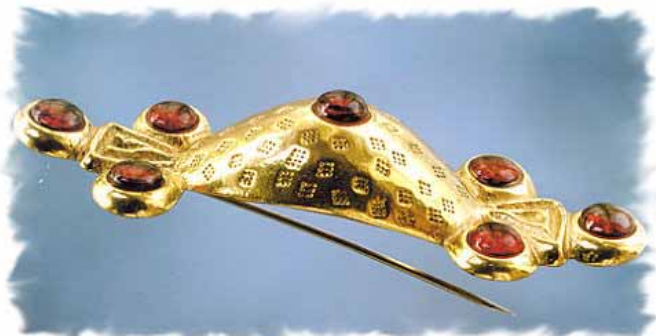
Tfn 06 365 1933 (båtmuseet), 0500 362 378

Åminnevägen 433, Malax.

<http://museum.malax.fi>



Yttermalax



Malax museiförening rf

omfattar Brinkens museum, Kvarkens båtmuseum, Sockenmagasinet, Järnåldersleden i Nissashaga och Fäbodstigen i Molapne.



Vid **Brinkens museum** finns i dag 20 byggnader. **Orregården**, en genuin bondgård byggd 1879, visar en unik helhet med gårdens föremål och uthus bevarade i ursprunglig miljö och familjen Orres 100-åriga trädgård restaurerad. I uthuset finns en "Torg och trädgård"-utställning. **Tufvasgården** visar en gård från tidigt 1800-tal. Där finns två utställningar, "Kläder för barn och vuxna" och "Forntiden i Malax". Fäbodstugan med bodar och fähus berättar om den långvariga fäboddriften i socknen. På området finns loftsbyggnad, snickarbod, mangelbod och härbre. Utställningen "Bondens år" visar arbetsredskap, som användes under årets olika arbetsskedan. I det nybyggda arkivet förvaras museets stora textilsamling, fotografier och papper. I Malm-Kaalas stuga finns reception, kaffeservering och toalett. Öppet: 26.6-5.8 ons-sön kl 13-18. Museivägen 13, tfn 365 1913 (museet), 0500 362 378



Järnåldersleden i Nissashaga, Storsjön, finns i ett arkeologiskt intressant område. Längs leden finns ca 40 forngravar, 6 offerstenar, en stenväg, boplatser och många olika växter. Den största offerstenen har ca 50 gropar. Polendiagram visar att människorna har bott här från 200–800 efter Kristus och föremålsfynden dateras till folkvandrings- och merovingertid, 400–800 e. Kr. Det fina Malaxspännet hittades vid en utgrävning 1983 och dateras till folkvandringstid. I fäbodstugan finns information och i fähuset, tidigare en sjudarlada, finns jordbruksredskap utställda. Vandringsleden är 1800 m lång och väl utmärkt i terrängen. Den som vill kan gå en kortare sträcka på 800 m. Leden är öppen året runt. Storsjövägen 443.

Sockenmagasinet i Klockarbacken uppfördes 1754 och torde vara kommunens äldsta byggnad. Böndernas överskottssäd förvarades i **Kruunbåode**, som Malaxborna har benämnt magasinet. 1990 donerade Över- och Yttermalax skifteslag sockenmagasinet till Malax museiförening rf. Ginstigen 169.

Fäbodstigen finns i Molapne i Övermalax. Vid stigens början finns en infolåda med broschyrer och längs stigen finns skyltar, som visar var de 15 stugorna stått. Stigen är öppen maj – september.

Välkomna!

<http://museum.malax.fi/>



Yttermalax

Malax kyrka

Gudstjänster söndagar kl 10.

10.6 Gammaldags predikogudstjänst kl 10,
20.6 Konsert kl 19 med Camilla och Peter Brunell.
5.8 Tvåspråkig gudstjänst kl 10 och invigning av
nya gravgården. Biskop Gustav Björkstrand.

År 1602 byggdes den första kyrkan. Malax blev efter att ha tillhört Mustasaari församling, självständigt pastorat år 1607. Förmodligen stod den äldsta kyrkan på samma plats som den andra, vilken uppfördes år 1659, nämligen på norra åstranden mittemot nuvarande prästgård, som är ritad av C.A Setterberg. Den andra revs år 1831. Platsen där den stått är sedan sommaren 1968 utmärkt med en buskhäck, ett enkelt träaltare och ett kors. Hela området iordningställdes år 1968.

Församligens tredje kyrka, ritad av C. Bassi, restes under H. Kuorikoskis ledning 1828-29. Klockstapeln, som är den kände arkitekten C.L. Engels skapelse, byggdes 1832. **"Fattiggubben"** på stapelns södra vägg är gjord år 1990 av Torsten Lundmark och är en kopia av originalet, som gjordes 1868 av A Sten, Pörtom.

De två minsta **ljuskronorna** i kyrkan är gjorda år 1750. Lampetterna i koret är från 1700-talet. **Förgyllningarna** är Vöråbon Mårten Lassus' arbete. De florbehängda stängerna i korbörnen, **prestaverna**, bars fordom i begravningsprocessionerna. **Altartavlan**, som är målad av Alexandra Sältin, anskaffades år 1881.

J.A. Zachariassens **orgel** invigdes den 21 maj 1875. Den om- och tillbyggdes vårvintern 1969 av H. Heinrich. Instrumentet, omfattande även ryggpositiv, har numera 22 stämmor. Orgelfasaden är den ursprungliga.

I klockstapelgången hänger ett minne från den äldre kyrkan, nämligen läktarbröstvårnet med **apostlamålningar**. Kyrkoherde T.O. Arenius lät på egen bekostnad förfärdiga dessa år 1689.

Kyrkogården invigdes år 1833. Det yngre monumentet på krigargravarna restes 1953, och däri ingår även en del av det på 1920-talet invigda minnesmärket. År 1929 invigdes **Marie begravningsplats** i Grävna ca 2 km sydväst om kyrkan. Platsen drogs ur vanhävd genom grundliga arbeten sommaren 1968.

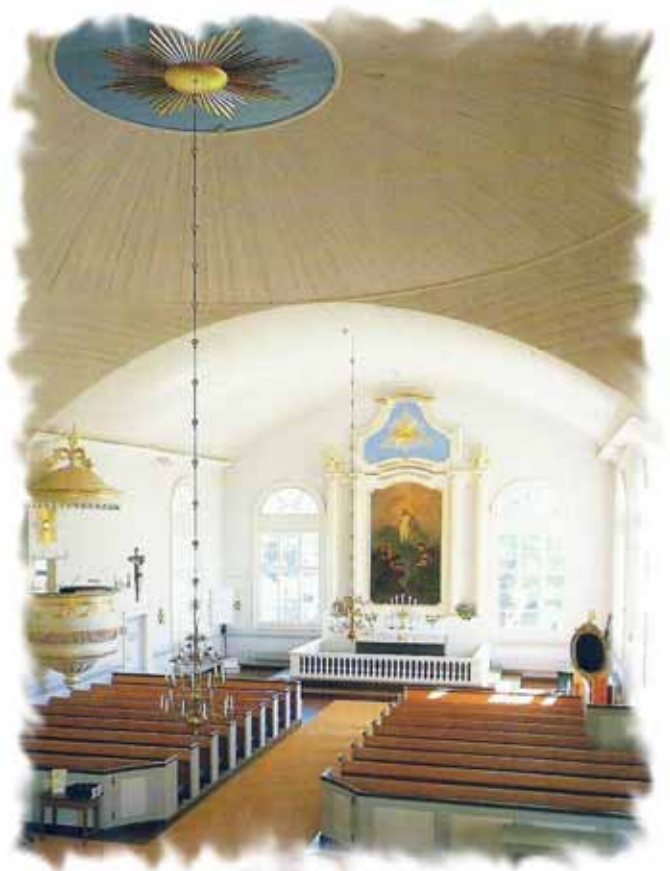
Öppet: 1.6 - 20.8.2007 kl 10-16.

Övriga tider bokas via kansliet, tel. 06 365 1048.

Malax kyrktået 2, Malax



www.evl.fi



Yttermalax



Galleri Kultti

- Målningar och statyetter
- Sommaröppet vardagar kl 16-18
- Övriga tider enligt överenskommelse tfn 0500 217 104
- Töckmovägen 48, Malax

www.malax.org/konst/kultti.htm

MALAKTA

Konstverkstad - Taidepaja

Lek är en frivillig handling eller sysselsättning, som förrättas inom vissa fastställda gränser i tid och rum i enlighet med frivilligt accepterade men obetingat bindande regler; den är sitt eget ändamål och åtföljes av en känsla av spänning och glädje och medvetandet av något som är "annorlunda" än det "vanliga livet".

Vi erbjuder våra gäster välmående, kultur och upplevelser!

- Energivård och traditionell folkläkekonst
- Evenemang allt från musik till teater
- Inspirerande miljö för fester och möten
- Mat och dryck
- Mejeribastu
- Resandehem

Mer information hittar du på www.malakta.fi
Töckmovägen 48, tfn 050 5875 674, 040 581 8642

Välkommen !

Önskar Maja och Jukka

Ilmatar

Den 23 september 2001 avtäcktes en sex meter hög **bronsstaty "Ilmatar"** på hälsovårdscentralens gårdsplan. Inspiration har konstnären fått från Kalevala.

Konstnären Toivo Kultti är född i Tammerfors, upp vuxen i Vasa och bosatt sedan 25 år i Malax. Andra av Kulttis verk är bl.a. Företagarstatyn invid Wasaborg i Vasa, Röjarstatyn i Korsnäs och en staty i Raumo. Konstnären har donerat arbetsinsatsen till hemkommunen och Malax konstklubb har fungerat som projektdragare.

Yttermalax

Malax hantverksbod

- Tyger till gardiner, heminredning och möbelpetsning.
- Sömnads- och planeringstjänst.
- Presenter och heminredningsprylar.

Industrivägen 2, tfn 06 365 1340, 050 313 8166



Övermalax

Knösgården

Den herrgårdsgula dörren i Knösgården i Övermalax står på glänt och hälsar dig välkommen in i genuin 1800-talsmiljö. Den gamla bondgården är byggd år 1835 och ägs numera av Övermalax byråd.

Varje sommar erbjuder lokala konstnärer och hantverkare sina högklassiga alster till njutningsfullt betraktande och försäljning. I Knösgården finns allt från mäktiga tavlor till små möss och troll.

Konst- och hantverksutställningen sommaren 2007 är öppen under tiden 27 juni till 5 augusti vardagar kl. 14 – 21 samt lördagar och söndagar kl. 14 – 18.

Knöstået 2, Övermalax. Tfn 050 368 9974

Välkommen till Knösgården!

**Övermalax byråd och
Malax konstklubb**



Petalax



Petalax hembygdsmuseum

Kyrkbacken i Petalax är ett pittoreskt område, där också hembygds museet och några backstugor finns.

Museet är öppet tisdagar i juli kl 17-20. Program med olika teman kl 18. För besök vid annan tidpunkt kontakta Margareta Björkholm tfn 06 347 0166.

Petalax hembygdsförening rf



Ur Bykiston

Sommarteater Ur Bykiston XXVI vid Arstu i Finnbacka i Petalax har i år som tema spritsmuggling.

Spelplan: premiär fr 6.7 kl 19:00, sö 8.7 kl 14:00, ti 10.7 kl 19:00, on 11.7 kl 19:00, fr 13.7 kl 19:00, sö 15.7 kl 19:00, ti 17.7 kl 19:00, on 18.7 kl 19:00 och fr 20.7 kl 19:00.

Petalax hembygdsförening rf



Petalax kyrka

Gudstjänster söndagar kl 10.

Kyrkan är byggd 1805, senast restaurerad 1987, spåntaket förnyades 2004. Altaruppsättningen är gjord av allmogemålaren Isak "Pyttjon" Österholm. Orgeln är Kangasala 1974, klockstapeln är uppförd 1832 av Henrik (Heikki) Kuorikoski från Kaustby.

Församlingen blev självständig 1926, var tidigare kapell under Korsnäs och Malax. Prästgården byggdes år 1906 och används numera som församlingshem, byggdes till och renoverades 1997-98. Fattigubben gjordes av Johan Bergman 1860. Länergård på Tiströnskär, där ordnas sommartid bl.a. konfirmand- och barnläger.

Kyrkan är öppen 1.6 – 15.8.2007 kl. 10-16. Övriga tider enligt överenskommelse på tfn 050 583 7353.

Pastorskansliet är öppet onsd. kl. 10-12 och torsd. kl. 15-18. Kyrktået 12, tfn 06 347 0274,

petalax.forsamling@evl.fi

www.evl.fi



Petalax

Annettes syservice

Annette Häggbloms syservice utför sömnad av bl.a. damkläder, brudklänningar och gardiner. I affären säljs kläder, tyger och gardiner.

Våra specialiteter: tyger till lapptechnik och quiltning, brudklänningstyger, gardintyger för all typ av inredning, damkläder 30+, storlekar S-XXXL, 34-52, viktorianskt pynt

Tfn 06 347 0565, öppet må-fr 10-17 och lö 9-13 (lördagsstängt 23.6-25.8), Västerstigen 1, Petalax

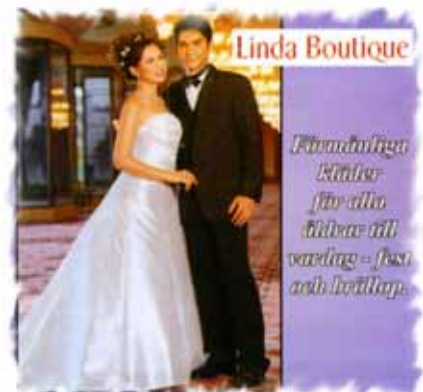
www.annettes-syservice.com



Linda Boutique

Förmånliga kläder för herrar, damer och barn i alla åldrar till vardag och fest. Vi har kläder som ingen annan säljer, bla kläder i äkta Thaisilk.

Öppet Vard. 10-17, lö 9-14 Tfn 06 347 0026.
Välkommen!



Bergö

Wargö Cafébar

Vi erbjuder café- och bartjänster: Sommartid nere på Bredhällan vid den gamla fiskehamnen. Alla dagar 11-23. Vintertid i UF-lokalen.

Förhandsbokning och grupper; Vi kan bl.a. erbjuda guidning på Bergö med såväl kultur som naturinriktning av utbildad Kvarken världs naturarv guide.

Vi erbjuder också möjlighet till lättare skärgårdsluncher och kaffe med dopp. Varför inte njuta av en skärgårdslunch i ett av de gamla båthusen med vattnet som trevligt skvalpar invid husknuten?

Förfrågningar och beställningar: Nina Westman 044 029 0374, Susanne West 050 350 5556

Välkomna till skärgårdsidyllen Bergö!
Kolla in mera om Bergö på Internetsidorna:

www.bergo.fi eller www.bergo.nu



Stallet Wild West

Stallet Wild West ordnar ridlektioner och terrängturer på finska hästar. Stallet Wild West är godkänt av Finlands ryttaförbund som hobby stall.

Stallet Wild West, Janette West 0500-866288

Upplev Bergö på hästryggen!

www.bergo.fi/wildwest



Bergö



Bergö hembygdsmuseum

Klockargården är byggd åt klockare Johan Munck enligt ett kontrakt skrivet 1856. De flesta föremålen i museets samlingar finns i Klockargården. Liksom Klockargården är även den timrade **torparstugan** från 1800-talet och låg ursprungligen i början av Hamnfladavägen. Torparstugan restaureras för att kunna användas för mindre möten och sammankomster.

Härbret är från 1850-talet och den spannmålsbod som omnämns i kontraktet från 1856. Här finns hantverks-, fiske- och jordbruksredskap som normalt inte förevisas. **Ladan** är en traditionell stocklada med halm och vasstak och flyttades till museet den 10 april 1995. **Uthuslängan** kommer från Johannes Westergård och har tidigare stått på Bredhällan. **"Hynschon"** (utedasset) uppfördes i slutet av 1920-talet vid Jonas och Sofia Öhmans stuga i Näse.

Öppet onsdagar 27.6 - 22.8 kl 18-20,
tfn 06 343 0183 / 06 343 0129
Hamnfladavägen 36

Bergö Fornminnesförening rf

Bergö kyrka

Gudstjänster söndagar kl. 13.00
Kyrkan från 1853 byggdes ursprungligen som bönehus 1802 och restaurerades senast år 2002. Orgel JV Virtanen 1956. Kyrkogården invigdes 1800 av kyrkoherden i Malax, Simon W Laurin. Församlingen blev självständig 1908, dessförinnan kapell under Malax från medlet av 1600-talet.

Kyrkan är öppen 1.6.2007-15.8.2007 kl. 10-16.
Övriga tider enligt överenskommelse.

Bergö församling, tfn 06 343 0025,
eller bergo.forsamling@evl.fi

www.evl.fi

Sjöbergs stugor

Utrustning: värme, bastu, dusch, WC, kök, kylskåp, mikro, TV, vedspis. Stugorna är rökfria
Stugor: 3 x 6 pers, fiske, båt- och cykeluthyrning, bileluttag.

Fiskehamnsvägen, tfn 06 343 0156, 050 552 4296

www.malax.org/turism/sjobergswe

Händelsekalender

Maj

- 6.5 kl 18 Orgelmusikkonsert med Tor Lindgård i Malax kyrka. Arr. Malax församling.
- 6.5 Jubileumskonsert i högstadiet i Petalax. Arr. Malax kommun och Legato.
- 19.5 Ungdomsdans i Åminne med Radio Star, DJ Core. Arr. Åminne Folkpark rf
- 23.5 kl 19 Visafton i Bergö UF. Arr. Bergö oråd.

Juni

- 4.6 kl 18 Vandring längs Järnåldersleden. Arr. Malax museiförening rf
- 16.6 kl 13-18 Båtens dag vid Kvarkens båtmuseum i Åminne. Arr. Malax museiförening rf
- 16.6 Konstklubben öppnar sin tavelutställning med skärgårdsmotiv i båtmuseet i samband med Båtens dag. Utställningen pågår hela sommaren under båtmuseets öppethållningstider.
- 16.6 Mogendans i Åminne med Lotta Engberg o Berth Idoffs ork., Scandics. Arr. Åminne Folkpark
- 20.6 kl 19 Konsert i Malax kyrka med Camilla och Peter Brunell. Arr. Malax församling
- 23.6 Mogendans i Åminne med Roxie, Dansexpressen
- 26.6-30.6 Fångad av en sång i Åminne. Arr. Åminne Fp och YLE

Juli

- 27.6-6.8 vard. kl 14-21 samt lö-sö 14-18 Konst- och hantverksutställning samt försäljning i Knösgården. Arr. Övermalax byaråd rf, M.konstklubb
- 1.7 Kl 13 Norra Pörtom Allaktivitetsförening ordnar hembygdsdag i Norrback. Matservering från kl 11:30.
- 3.7 Kl 18 Allsångskväll med inslag av gamla visor. Arr. Petalax hembygdsmuseum
- 6.7 Kl 19 Premiär på Ur Bykiston i Petalax. Arr. Petalax hembygdsförening. Övriga föreställningar: sö 8.7 kl 14:00, ti 10.7 kl 19:00, on 11.7 kl 19:00, fr 13.7 kl 19:00, sö 15.7 kl 19:00, ti 17.7 kl 19:00, on 18.7 kl 19:00, fr 20.7 kl 19:00.
- 8.7 Kl 13 Hembygdsdag vid Brinkens museum. Festtal, musik och servering. Arr. Malax museiförening rf
- 8.7 Söndagsdans i Åminne med Carina Jaarne, Mackez
- 10.7 kl 18 Skäriliv i "Soände" på 20-30 talet, utställning av gamla bilder. Arr. Petalax hembygdsförening rf
- 14.7 Sommarkmarknad på Bergö vid fiskehamnen. Arr. Fiskelagen i byn.
- 15.7 Söndagsdans i Åminne med Sten&Stanley, San Marino med Linda
- 17.7 Kl 18 Tillverkning av "snidigäschgål" vid Marias stuga. Arr. Petalax hembygdsförening rf
- 21.7 Mogendans i Åminne med Thorleifs, Langes
- 22.7 Eftermiddagsdans i Åminne med Kvevlaxgillet
- 24.7 Kl 18 Telefon och post i gamla tider. Museet öppet kl. 17.00 – 20.00, servering. Arr. Petalax hembygdsf. rf
- 26-28.7 Kvarcenträffens deltäv. 3 i Korsbäck Arr. Malax IF orienteringssektion

- 25.7 Kasttävling. Arr. Malaxnejdens sportfiskeförening rf
- 27.7 Ungdomsdans i Åminne, Åminne Strandrock
- 28.7 Ungdomsdans i Åminne, Åminne Strandrock
- 29.7 Söndagsdans med Matz Bladhs, Odeos

Augusti

- 4.8 Mogendans i Åminne med Joyride, Nilzons
- 5.8 Kl 12-16 Blommornas dag vid Brinkens museum. Försäljning, server., lopptorg. Arr. Malax museiförening rf
- 5.8. Malax församlings 400-års jubileumsfest. Invigning av den utvidgade gravgården samt avtäckande av staty. Biskop Gustav Björkstrand är på besök.
- 10-11.8 Bergö Blues&Rocks festival vid Bergö UF:s lokal. Arr. Utv. av turismen på Bergö, Bergö UF och Orådet
- 25.8 Ungdomsdans i Åminne, villaavslutning

September

- 7.9. Skolgudstjänst. Fostran, undervisning och skola står i förgrunden. Lågstadieskolorna bjuds in till kyrkan, där psalmsångens betydelse lyfts fram, liksom vår 400-åriga historia.
- 9.9 kl 13 Europas byggnadsarvets dag vid Sockenmagasinet. Arr. Malax museiförening rf.
- 22.9 kl 9-15 Skärgårdsmarknad på Bergö. Arr. Marknadskommittén på Bergö.
- 30.9 Mikaelidagen (30.9), inskrivning i skriftskolan och gammaldags läsmöte. Arr. Malax församling

Oktober

- 6.10 Seminarium, Historikkommittén
- 7.10 Tvåspråkig festgudstjänst samt kommunfest
- 9.10 Jubileumsfullmäktige samt uppvaktningar, Jubileumskyrkostämma
- 24.10 Diakoni i Malax och internationellt – Frivillig och ideell hjälpverksamhet.

November

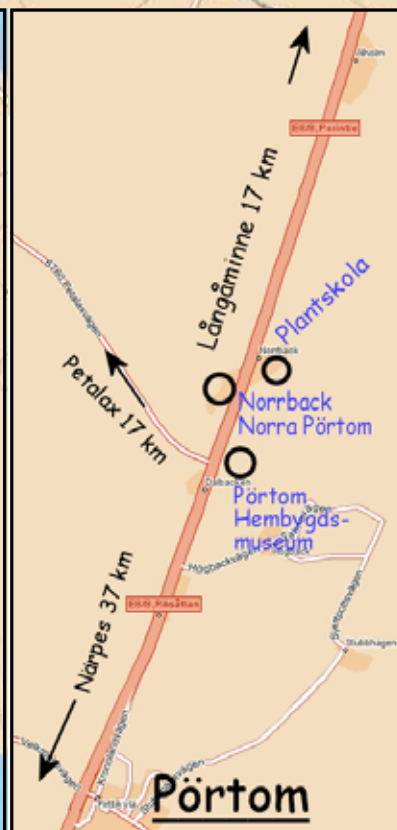
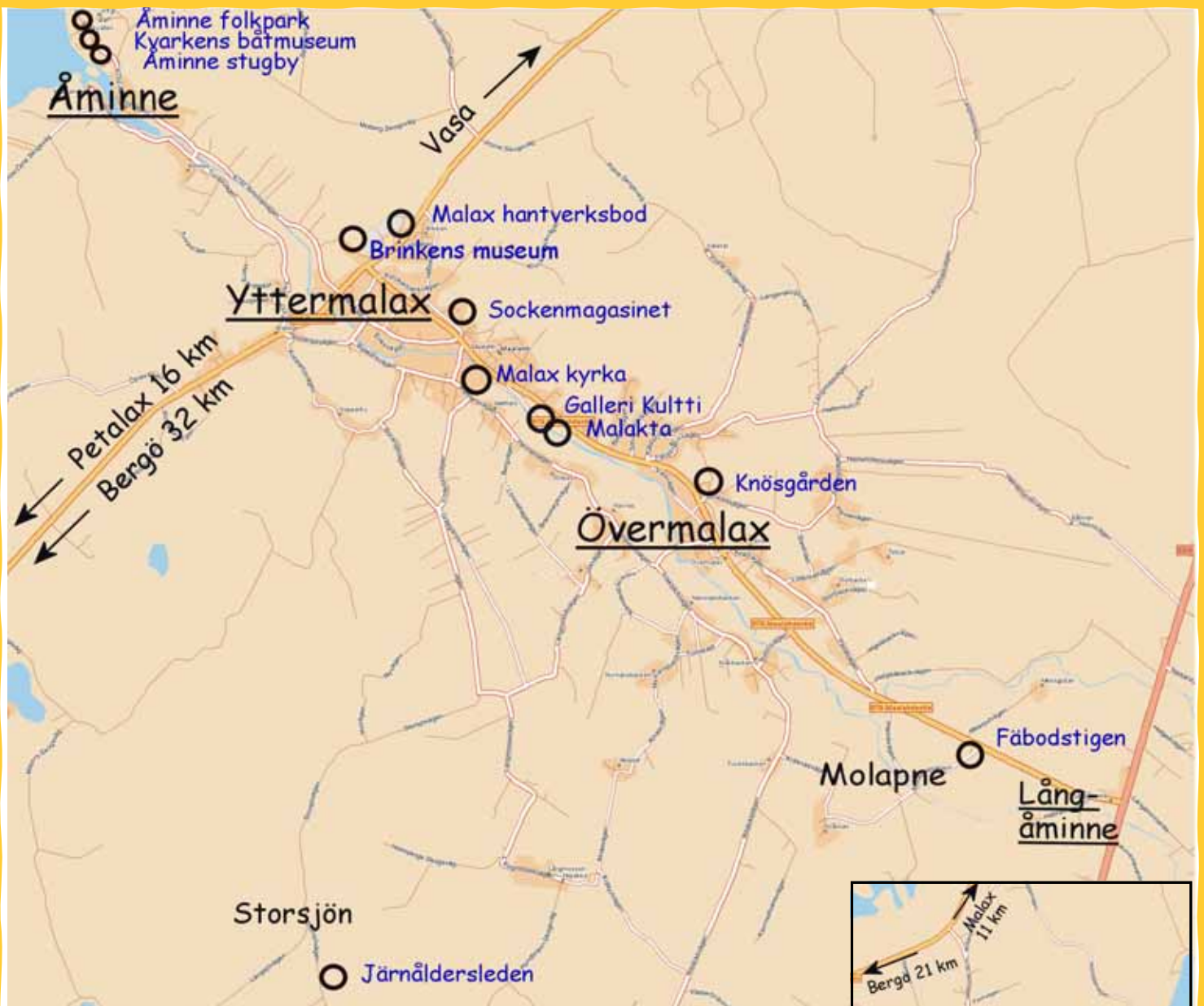
- 10.11 Skärgårdsseminarium på Bergö del 1. Bla föreläsare från Sverige. Arr. Bergö oråd.
- 17.11 Kyrkomusik från fyra århundraden. Arr Malax församl.
- 24.11 Skärgårdsseminarium på Bergö del 2. Bla föreläsare från Åbo skärgård. Arr. Bergö oråd.

December

- 5.12 Självständighetsdagens fest för skolorna i Malax åk 1-9, Finland 90 år. Arr Malax församling.
- 15.12 De vackraste julsångerna under 400 år. Arr Malax församling

Kolla in mera om evenemangen på Internet:

<http://events/malax.fi> eller
www.malax.fi/evenemang-filer



Broschyren sammanställd av Anders Hendricksson på initiativ av Övermalax byråd och Malax konstklubb. Sponsorerad av Aktia Sparbanksstiftelsen i Malax.